

Évaluation de la Double Matérialité et Implication des parties prenantes

En raison de l'attention croissante que lui portent les autorités, les marchés financiers, les clients, les consommateurs et les membres du personnel, la durabilité économique, sociale et écologique est un impératif majeur pour bpostgroup. Nous nous efforçons de créer de la valeur pour toutes les parties prenantes et aspirons à comprendre et à agir sur les sujets pertinents pour notre entreprise et nos parties prenantes.

La directive CSRD requiert des entreprises qu'elles publient des informations sur le développement durable s'appuyant sur l'ESRS et une analyse de double matérialité. Cette analyse évalue dans les deux sens l'impact de leurs activités sur les personnes et l'environnement et la manière dont les questions de développement durable les affectent.

Cette évaluation indépendante de la double matérialité a été entreprise en 2023. Le résultat a façonné notre stratégie d'entreprise et nos rapports en réponse aux sujets considérés comme les plus pertinents.

L'identification de ces thèmes ESG s'est faite par le biais d'un processus d'engagement solide et structuré avec les principales parties prenantes internes et externes et les experts en la matière. Sept thèmes ont été sélectionnés, englobant les impacts les plus significatifs de bpostgroup sur l'ESG, ainsi que les risques et opportunités les plus importants pour bpostgroup.

L'évaluation de la double matérialité a été menée conformément aux normes européennes de rapport sur le développement durable ESRS 1. Elle s'est également inspirée des directives de la Global Reporting Initiative (GRI 2021) et du Sustainability Accounting Standards Board (SASB), qui permettent aux organisations de fournir des informations sectorielles sur le développement durable concernant les risques et les opportunités qui affectent la valeur de l'entreprise.

L'évaluation de double matérialité a couvert les chaînes de valeur de la BU Belgium, d'E-Logistics Eurasia et d'E-Logistics North America. L'équipe chargée du développement durable et les parties prenantes internes et externes ont donné leur avis sur l'évaluation de la double matérialité, ce qui a permis de dresser une liste de 15 thèmes, classés par ordre de pertinence. Ces avis et attentes ont ensuite été présentés pour discussion lors de la réunion du Conseil d'Administration, où le seuil a été fixé d'après une série de considérations.

Sept thèmes ont été retenus :



Ce processus a été très important pour aider bpostgroup à déterminer l'approche la plus efficace pour améliorer les performances ESG de l'entreprise tout en les intégrant dans l'activité. Les résultats de cette évaluation de la double matérialité ont joué un rôle essentiel dans l'élaboration des objectifs définis dans le Plan stratégique de l'entreprise. Ces sept thèmes serviront également de structure à une feuille de route qui guidera l'action dans l'ensemble du groupe.

Nous avons appliqué une procédure structurée en cinq phases afin d'identifier les enjeux pertinents pour bpostgroup :

Phase 1 : Cartographie de la chaîne de valeur de bpostgroup : l'analyse de la chaîne de valeur de l'entreprise a couvert 3 champs d'action :

1. En amont (matériaux et fournisseurs)
2. Les opérations propres (y compris les partenaires commerciaux et les sous-traitants),
3. En aval (clients et consommateurs finaux)

L'objectif était de cartographier la chaîne de valeur sur la base de quatre domaines clés : 1) quelles entités 2) réalisent quel type d'activités 3) à quel stade de la chaîne de valeur, 4) affectant quel type de parties prenantes. En visualisant précisément ce qui se passe lors de chaque phase, nous avons pu nous assurer que l'analyse de matérialité des thèmes ESG, y compris les impacts, risques et opportunités, s'étendait au bon champ d'application à la phase 2.

bpostgroup possède cinq chaînes de valeur distinctes réparties sur trois business units géographiques :

1. e-commerce et logistique (logistique transfrontalière, fulfilment et distribution sur le dernier kilomètre)
2. Distribution et médias
3. Services Retail
4. Services gouvernementaux
5. Gestion des flux de documents

Phase 2 : Identification des Impacts, Risques et Opportunités (IRO) : une liste complète des IRO a été créée sur la base des informations recueillies au cours de la première phase, et la liste des questions de durabilité couvertes dans l'ESRS 1 thématique a été classée par thèmes, sous-thèmes et sous-sous-thèmes.

La liste des IRO a été classée en trois groupes : thèmes environnementaux, sociaux et de gouvernance. Ces thèmes ont ensuite été placés tout au long de la chaîne de valeur pour montrer où les IRO sont susceptibles de se produire, en fonction de la nature des activités, des relations commerciales, des zones géographiques ou d'autres facteurs concernés.

Phase 3 : Identification et implication des principales parties prenantes de bpostgroup :

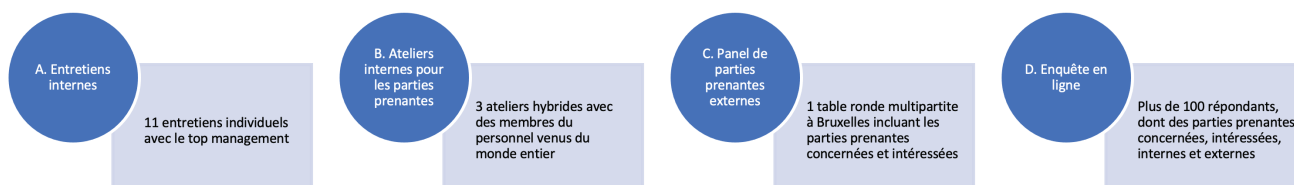
A. Identification des parties prenantes

En vue d'identifier les parties prenantes **concernées**, l'équipe de développement durable de bpostgroup et les parties prenantes internes ont examiné les IRO tout au long de la chaîne de valeur : chaque impact a été associé à la catégorie de parties prenantes concernées correspondante, à un mandataire ou à un représentant.

Pour identifier les **utilisateurs de l'information** correspondant aux risques et opportunités financiers, les catégories énumérées dans l'ESRS 1 ont été utilisées et les organisations correspondantes ont été ajoutées à la liste des parties prenantes à impliquer.

B. Implication des parties prenantes :

Les parties prenantes concernées et les utilisateurs de l'information ont été impliqués par le biais de moyens qualitatifs et quantitatifs de concertation. L'on a recouru à une séquence de quatre techniques parallèles afin d'obtenir l'avis des parties prenantes internes et externes sur la liste des thèmes ESG et des IRO, et d'augmenter progressivement le niveau de précision des thèmes sélectionnés :



La bpostgroup [stakeholder policy](#) a été mise en place à la suite de cet exercice, avec un processus structuré pour s'engager avec les parties prenantes de bpostgroup à l'avenir.

Phase 4 : Détermination du seuil : sur la base des résultats des concertations avec les parties prenantes et d'une analyse approfondie de leurs contributions, une liste de thèmes ESG classés par ordre de priorité a été présentée au Conseil d'Administration, accompagnée d'une proposition de critères permettant de sélectionner les plus importants d'entre eux pour la stratégie et le reporting. Au travers de ce processus détaillé, bpostgroup a acquis une compréhension globale de l'importance, de l'interdépendance et des implications de ces thèmes dans le contexte de ses activités.

Les considérations suivantes ont été prises en compte pour définir le seuil :

- Sélectionner les thèmes en fonction de la stratégie de l'entreprise
- S'attaquer en premier lieu aux impacts négatifs
- Être ambitieux mais pragmatique
- Rechercher un équilibre entre les domaines Environnement, Social et Gouvernance

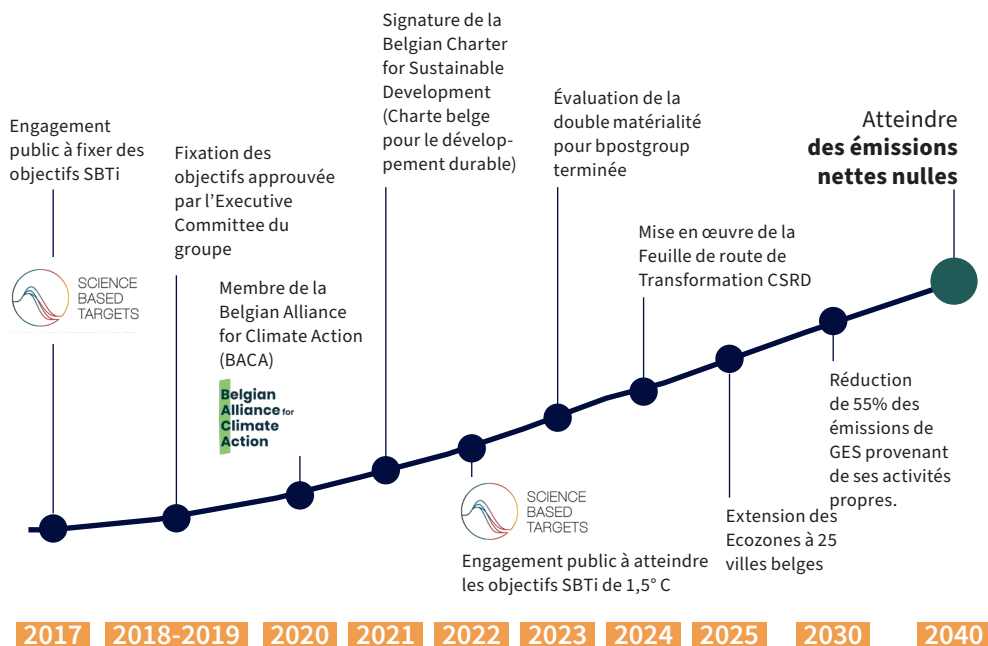
Sept thèmes ont franchi le seuil. Les critères de priorisation des thèmes clés ont pris en compte à la fois l'horizon temporel (court/moyen/long terme) et la perspective géographique.

Phase 5 : Intégration dans la stratégie de bpostgroup

Une feuille de route a été établie afin de concilier la sélection des sept thèmes ESG pertinents avec la stratégie de l'entreprise. Elle représente la première étape d'une stratégie et d'un plan d'action pour l'avenir qui permettront à bpostgroup d'atteindre ses engagements ESG pour 2030 et 2040.

L'ambition de bpostgroup est d'être une référence en matière de développement durable dans tous les pays où nous sommes actifs.

PLAN D'ACTION DE BPOSTGROUP POUR LE DÉVELOPPEMENT DURABLE SELON LES AMBITIONS POUR 2040



bpostgroup ambitionne d'être une référence en matière de durabilité sur tous les marchés où il est actif, en mettant l'accent sur sept domaines importants au sein desquels bpostgroup peut avoir un impact significatif :

Social

- La santé et la sécurité de nos effectifs avant tout :
- Valoriser la Diversité, l'Équité et l'Inclusion au sein du groupe

Environnement

- Décarboniser la chaîne d'approvisionnement de l'e-commerce
- Réutiliser et recycler les emballages dans le cadre d'une économie circulaire

Gouvernance

- Renforcer la diligence raisonnable dans la chaîne de valeur
- Respecter une conduite et une éthique professionnelles responsables sur le lieu de travail
- Garantir la confidentialité des données et la sécurité de nos clients et de notre personnel

L'équipe chargée du développement durable travaille au niveau du groupe afin de façonner et d'intégrer davantage les ambitions ESG et de soutenir les business units dans l'exécution de leurs objectifs.